

แบบรายงานผลการบริหารจัดการและการดำเนินงานระบบดูแลช่วยเหลือนักเรียน

ของโรงเรียนบ้านส้มป่อย สำนักงานเขตพื้นที่การศึกษาประถมศึกษาชัยภูมิ เขต 3

1. ข้อมูลสถานศึกษา

โรงเรียนบ้านส้มป่อย สังกัด สำนักงานเขตพื้นที่การศึกษาประถมศึกษาชัยภูมิ เขต 3

สถานที่ตั้ง หมู่ 12 ตำบลส้มป่อย อำเภอจัตุรัส จังหวัดชัยภูมิ โทรศัพท์

- เปิดสอนระดับชั้นอนุบาล 2 ถึงระดับมัธยมศึกษาปีที่ 3 จำนวนนักเรียน 220 คน

จำนวนครูและบุคลากรทางการศึกษา 20 คน

ชื่อผู้บริหารสถานศึกษา นายวิโรจน์ เคนเหลื่อม โทรศัพท์มือถือ 081 265 7854

2. การบริหารจัดการระบบการดูแลช่วยเหลือนักเรียนของโรงเรียนบ้านส้มป่อย

ด้วยสถานะของโลกปัจจุบัน ทำให้สถานการณ์ของเด็กนักเรียนได้รับผลกระทบจากการเปลี่ยนแปลงทางด้านเศรษฐกิจ และสังคม รวมทั้งการกระทำที่ส่งผลให้พฤติกรรม ความคิด และทัศนคติของเด็กเปลี่ยนแปลงไปในทางที่อาจเป็นโทษแก่ตัวเด็กนักเรียนเอง เด็กนักเรียนในปัจจุบันจึงมีความซับซ้อนและเกิดปัญหาที่รบกวนการแก้ไขมากยิ่งขึ้น ดังนั้น แนวทางที่จะช่วยให้เด็กนักเรียนได้รับโอกาสพัฒนาตนเองให้พ้นสภาพปัญหาที่เกิดจากการเปลี่ยนแปลงด้านต่างๆที่เกิดขึ้นได้

โรงเรียนบ้านส้มป่อยได้นำระบบการดูแลช่วยเหลือนักเรียนมาใช้ในการส่งเสริม พัฒนาป้องกันและแก้ไข ปัญหา เพื่อให้เด็กนักเรียนได้พัฒนาเต็มตามศักยภาพและคุณลักษณะที่พึงประสงค์ มีภูมิคุ้มกันทางจิตใจที่เข้มแข็ง มีคุณภาพชีวิตที่ดี มีทักษะในการดำรงชีวิต และสามารถรอดพ้นจากวิกฤติ ทั้งปวง โดยมีการดำเนินงาน ดังนี้

1. ด้านลักษณะการบริหารจัดการระบบการดูแลช่วยเหลือนักเรียนของโรงเรียนบ้านส้มป่อย มีการดำเนินการดังนี้

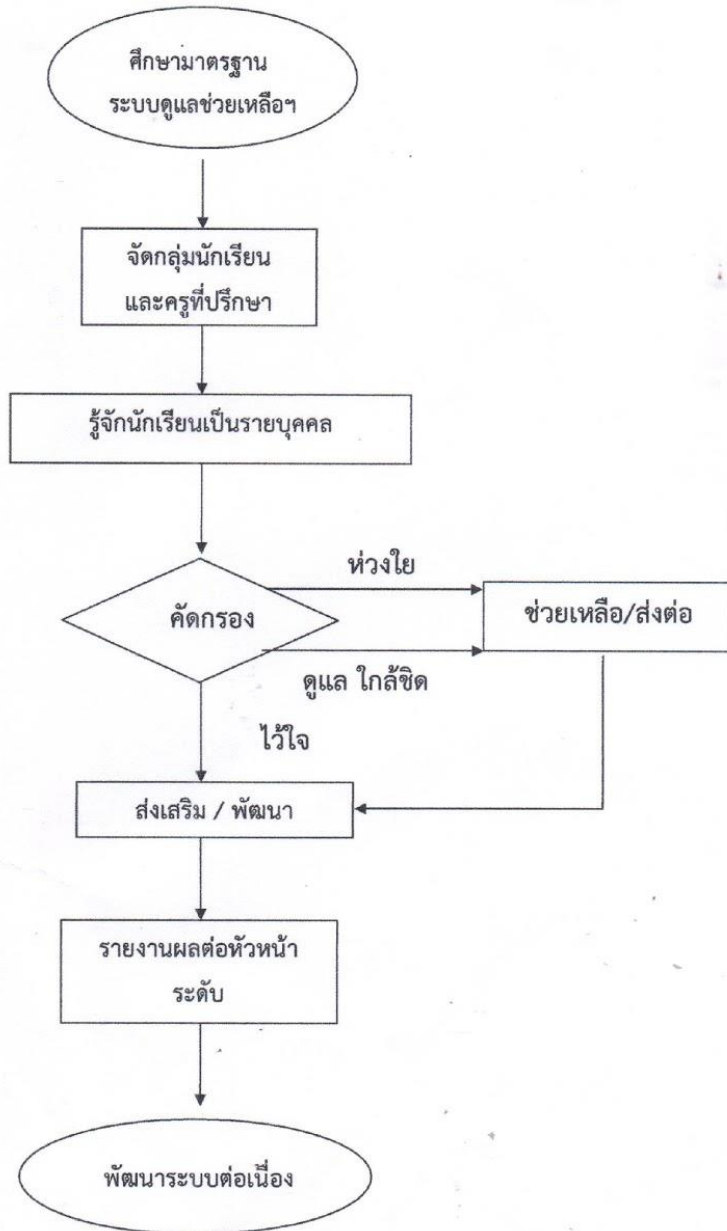
โรงเรียนบ้านส้มป่อยมุ่งเน้นให้การดำเนินงานระบบดูแลช่วยเหลือนักเรียนให้มีประสิทธิภาพ นักเรียนทุกคนจะมีครูประจำชั้น/ครูที่ปรึกษาอย่างน้อยหนึ่งคน ที่รู้ข้อมูลและดูแลช่วยเหลือได้ นักเรียนมีวินัย มีคุณธรรม มีความรู้ดี รักในการเรียน และการทำงานอาชีพที่ดี และอยู่ร่วมกันได้อย่างมีความสุข ดังนี้

1. กำหนดกลยุทธ์การดำเนินงานระบบการดูแลช่วยเหลือนักเรียนโรงเรียนบ้านส้มป่อย
2. กำหนดพันธกิจระบบการดูแลช่วยเหลือนักเรียนของโรงเรียนบ้านส้มป่อย
3. กำหนดวัตถุประสงค์ของการดำเนินงานระบบการดูแลช่วยเหลือนักเรียนของโรงเรียนบ้านส้มป่อย

กำหนดบทบาทหน้าที่การดำเนินงานระบบการดูแลช่วยเหลือนักเรียนของโรงเรียนบ้านส้มป่อย ตาม flow chart ดังนี้

เอกสารที่ 1.2

Flow chart ระบบดูแลช่วยเหลือนักเรียน
โรงเรียนสุนทรภู่พิทย



3. ด้านการดำเนินงานระบบดูแลช่วยเหลือนักเรียนโรงเรียนบ้านสัมปอ่ยมีประสิทธิภาพมีการดำเนินการ ดังนี้

ระบบการดูแลช่วยเหลือนักเรียน เป็นกระบวนการดำเนินงานดูแลช่วยเหลือนักเรียนอย่างเป็นระบบ มีขั้นตอน มีครูที่ปรึกษาเป็นบุคลากรหลักในการดำเนินงาน โดยการมีส่วนร่วมของบุคลากรทุกฝ่ายที่เกี่ยวข้องทั้งภายในและนอกสถานศึกษา ได้แก่ คณะกรรมการสถานศึกษา ผู้ปกครอง ชุมชน ผู้บริหาร และครูทุกคน มีวิธีการและเครื่องมือที่ชัดเจน มีมาตรฐานคุณภาพ และมีหลักฐานการทำงานที่ตรวจสอบได้ กระบวนการและขั้นตอนของระบบการดูแลช่วยเหลือนักเรียน มีองค์ประกอบ 5 ประการ คือ

- (1) การรู้จักนักเรียนเป็นรายบุคคล
- (2) การคัดกรองนักเรียน
- (3) การป้องกันและแก้ไขปัญหา
- (4) การพัฒนาและส่งเสริมนักเรียน
- (5) การส่งต่อ

1. การรู้จักนักเรียนเป็นรายบุคคล

การดูแลนักเรียนจะดูแลได้ ผู้บริหารและครู จะต้องรู้จักนักเรียน ผู้ปกครอง และชุมชนเป็นอย่างดี ทางโรงเรียนจึงได้จัดให้มีการดำเนินการรู้จักนักเรียนเป็นรายบุคคล โดยผ่านเครื่องมือที่สำคัญสองตัวก็คือ หนึ่งการเยี่ยมบ้านนักเรียน โดยทางโรงเรียนได้มีการจัดทำโครงการเยี่ยมบ้านนักเรียนเป้าหมายของการเยี่ยมบ้าน 100% ซึ่งได้รับความร่วมมือกับครูเป็นอย่างดีตามโครงการดังกล่าว

สองเมื่อครูไปเยี่ยมบ้านแล้ว เครื่องมือที่ใช้ในการสำรวจเพื่อเก็บข้อมูล ก็มีความสำคัญด้วยเช่นกัน โดยทางโรงเรียนได้ยึดเครื่องมือการสำรวจข้อมูลนักเรียน จากเอกสารการเก็บข้อมูลของ กองทุนเพื่อความเสมอภาคทางการศึกษา (กสศ.) เครื่องมือการสำรวจที่มีชื่อว่า นร.01 เพื่อเป็นการเก็บข้อมูล และลดการซ้ำซ้อน ในการดำเนินการคัดกรองนักเรียนยากจนตามโครงการดังกล่าวด้วย ทางโรงเรียนได้รับความร่วมมือจากคณะครูในการดำเนินงานในการสำรวจข้อมูลจากเครื่องมือสำรวจดังกล่าว และกรอกข้อมูลลงในแอปพลิเคชันเพื่อดำเนินการตามโครงการดังกล่าวไปพร้อมกัน จากนั้นนำข้อมูลทั้งหมดมาเก็บไว้เป็นสารสนเทศประจำห้องเรียนเพื่อเป็นฐานข้อมูลในการดำเนินงานต่อไป

2. การคัดกรองนักเรียนเป็นรายบุคคล

เมื่อครูประจำชั้นได้รับข้อมูลของนักเรียนเบื้องต้นแล้ว จะเข้าสู่ขั้นตอนต่อไปก็คือ การคัดกรองนักเรียนเป็นรายบุคคลเพื่อให้ครูประจำชั้นเข้าใจนักเรียนหลายมิติมากขึ้น ทางโรงเรียนได้เลือกใช้เครื่องมือการคัดกรองนักเรียนที่มีชื่อว่า SDQ โดยการคัดกรองนักเรียนด้วยเครื่องมือตัวนี้ได้รับความร่วมมือจากคณะครู จัดทำการคัดกรองนักเรียนตามมิติทั้งสามด้านคือ ด้านนักเรียนประเมินตัวเอง ด้านครูประเมินนักเรียน ด้านผู้ปกครองประเมินนักเรียน โดยหัวข้อการประเมินแบ่งออกเป็นด้านอารมณ์ ด้านสังคม ด้านความประพฤติ จากนั้นนำข้อมูลมาสังเคราะห์คัดกรองนักเรียนออกเป็นสามระดับในแต่ละมิติคือ ระดับพิเศษ ระดับปกติ ระดับความเสี่ยง/มีปัญหา จากนั้นนำข้อมูลเหล่านั้นมาสรุปเป็นสารสนเทศประจำโรงเรียนต่อไป

นอกจากนั้นทางโรงเรียนได้คัดกรองนักเรียน ทางด้านการเรียน จากข้อมูลในปีการศึกษาที่ผ่านมา ผ่าน เครื่องมือการทดสอบของโรงเรียนที่แสดงผลการเรียนรู้แต่ปีการศึกษาในเอกสารประจำภาคเรียน หรือ ในชั้นที่มีการ ทดสอบระดับชาติจะนำผลคะแนนมาเป็นฐานข้อมูลในการคัดกรองความสามารถ ความถนัดทางด้านการเรียน

3. การป้องกันและแก้ไขปัญห และ 4 การพัฒนาและส่งเสริมนักเรียน

เมื่อคัดกรองนักเรียนตามขั้นตอนจะมีการแบ่งนักเรียนออกเป็นกลุ่ม และช่วยเหลือ แก้ไขปัญหาที่เกิดขึ้น จนถึงขั้นตอนการส่งเสริมโดยมีรายละเอียดดังนี้

ด้านเศรษฐกิจ นักเรียนที่มีปัญหาทางด้านเศรษฐกิจ ทางโรงเรียนจะนำข้อมูลนักเรียนเข้าสู่โครงการ นักเรียนยากจนเพื่อรับทุนการศึกษา และทุนค่าครองชีพจากกองทุนเพื่อความเสมอภาค (กสศ.) หรือ รับทุนใน ระดับต่างๆทั้งในและนอกโรงเรียนต่อไปเพื่อบรรเทาความเดือดร้อน ช่วยเหลือให้ผู้เรียน เรียนได้อย่างมีความสุข ด้านการเรียน นักเรียนที่มีปัญหาทางด้านการเรียน ไม่ว่าจะเป็น การอ่านออกเขียนได้คิดเลขเป็น การเรียนในวิชา อื่นๆ ทางโรงเรียนจะจัดทำคู่มือเสริมทักษะเพื่อพัฒนาศักยภาพผู้เรียนให้ดีขึ้น รวมถึงการเน้นย้ำให้มีการสอนนอก เวลาเรียน เพื่อเสริมแรงนักเรียนกลุ่มดังกล่าว ในส่วนของกลุ่มพัฒนาจะมีการจัดติวเพื่อเสริมทักษะ พัฒนา ความสามารถทางด้านการเรียนให้สูงมากขึ้น

ด้านพฤติกรรม นักเรียนที่มีปัญหาทางด้านพฤติกรรมจะแบ่งการแก้ไขปัญหเป็นสองส่วน ส่วนแรกจะเป็น การให้ความรู้ผ่านวิทยากรทั้งภายในและภายนอกโรงเรียน ไม่ว่าจะเป็นโครงการตำรวจแดร์ที่เข้ามาให้ความรู้ ทางด้านยาเสพติด การชิงรถ แข่งรถ โครงการตำรวจเยี่ยมโรงเรียน เป็นโครงการที่ขอความร่วมมือตำรวจเพื่อเข้า มาตรวจสอบสภาพรถจักรยานยนต์ที่นักเรียนใช้ในโรงเรียน พร้อมกับให้ความรู้อย่างถูกต้อง ในบางรายอาจจะมี การตรวจหาสารเสพติดด้วย

ส่วนที่สองจะเป็นการจัดกิจกรรมเพื่อส่งเสริม พัฒนาพฤติกรรมที่ไม่พึงประสงค์ ผ่านการจัดกิจกรรมตาม ความชอบ และความถนัดของนักเรียน ไม่ว่าจะเป็นโครงการดนตรีไทย, โครงการกีฬา, โครงการบอร์ดเกม ฯลฯ โดยโครงการเหล่านี้ได้รับความร่วมมือจากคณะครู และวิทยากรจากภายนอกเข้ามาสอน ควบคุมการทำกิจกรรม ดังกล่าวให้หลากหลายและสนุกสนานมากขึ้น

4. การส่งต่อ

หลังจากที่นักเรียนมีการเข้ากระบวนการพัฒนาผ่านระบบดูแลช่วยเหลือนักเรียน จะมีการส่งต่อในสอง รูปแบบเพื่อพัฒนาแก้ไขต่อไป ตัวอย่างเช่น หนึ่งในกรณีที่นักเรียนมีปัญหาทางด้านพฤติกรรม จะส่งต่อให้ นักเรียนเข้าพบกับแพทย์ หรือ นักจิตวิทยาเพื่อหาทางแก้ไขร่วมกับผู้ปกครอง สองการส่งต่อในกรณีที่จบการศึกษา เมื่อนักเรียนเข้ากระบวนการจบตามปีการศึกษา จะมีการสรุปข้อมูลการ ดำเนินการของนักเรียน แล้วส่งต่อข้อมูลนักเรียนให้กับชั้นปีการศึกษาถัดไป

4. ด้านการส่งเสริมสนับสนุน ติดตามนิเทศและประเมินผลการดำเนินงานระบบการดูแลดูแล ช่วยนักเรียนของโรงเรียนบ้านส้มป่อย มีการดำเนินการดังนี้

การส่งเสริมสนับสนุน ติดตาม นิเทศและประเมินผลเป็นกระบวนการสำคัญในการพัฒนางานซึ่งจะช่วยส่งเสริมและให้ข้อมูลย้อนกลับที่จะใช้ในการปรับปรุงพัฒนางานระบบการดูแลช่วยเหลือนักเรียน โรงเรียนบ้านส้มป่อย มีการวางแผนในการกำกับ ติดตาม การทำงานของครูประจำชั้น/ครูที่ปรึกษาให้รับรู้โดยทั่วกัน มีการอำนวยความสะดวกให้ครูประจำชั้น/ครูที่ปรึกษาในการดำเนินงานการระบบการดูแลช่วยเหลือนักเรียน มีการปฏิบัติงาน และจัดทำรายงานการประเมินผลส่งผู้บริหารโรงเรียน มีการจัดประชุมครูชี้แจง ทำความความเข้าใจเกี่ยวกับระบบการดูแลช่วยเหลือนักเรียนเพื่อเพิ่มประสิทธิภาพการดำเนินงานระบบการดูแลช่วยเหลือนักเรียน และร่วมกันแก้ปัญหาที่เกิดขึ้นอย่างต่อเนื่อง งานระบบการดูแลช่วยเหลือนักเรียนได้มีการจัดประชุม ผู้ปกครองเพื่อสร้างความสัมพันธ์ที่ดีระหว่างครูกับผู้ปกครอง ผู้ปกครองกับผู้ปกครองและมีการจัดตั้งคณะกรรมการเครือข่ายผู้ปกครองระดับโรงเรียน เพื่อช่วยประสานงานดูแลนักเรียนและส่งเสริมกิจกรรมต่าง ๆ ของโรงเรียนที่จัดให้กับนักเรียน โดยผู้ปกครองมีส่วนร่วมในการดูแลและส่งเสริมกิจกรรมต่าง ๆ อย่างสม่ำเสมอ เช่น การให้ทุนการศึกษา และ กิจกรรมกีฬาสัมพันธ์ เป็นต้น อีกทั้งยังช่วยดูแลด้านความปลอดภัยของนักเรียนเมื่อนักเรียนอยู่นอกสถานศึกษา และอื่น ๆ

5. ด้านผลการดำเนินงานตามสภาพความสำเร็จของระบบการดูแลช่วยเหลือนักเรียนโรงเรียนบ้านส้มป่อยในรอบปีการศึกษา

นักเรียนทุกคนได้รับการดูแลช่วยเหลือในทุก ๆ ด้านจากขั้นตอนการดำเนินงานทั้ง 5 ขั้นตอนของระบบการดูแลช่วยเหลือนักเรียน ซึ่งได้แก่ การรู้จักนักเรียนเป็นรายบุคคล การคัดกรองนักเรียน กลุ่มปกติ กลุ่มเสี่ยงและกลุ่มปัญหา การส่งเสริมและพัฒนา การป้องกันและช่วยเหลือและการส่งต่อภายใน / ภายนอก ทำให้ครูและนักเรียนมีความใกล้ชิดกันและตระหนักถึงควมมีคุณค่าของชีวิตและยังเป็นแรงผลักดันให้โรงเรียนมีการขับเคลื่อนในการที่จะส่งเสริมและพัฒนาศักยภาพของนักเรียนในด้านต่าง ๆ ตามความสามารถ จึงทำให้เกิดกิจกรรมต่าง ๆ เพื่อสนองตอบนโยบายของภาครัฐ อันได้แก่ กิจกรรมด้านวิชาการ เช่น การสอนเสริมเพื่อเตรียมสอบ O-Net ของนักเรียน นอกจากนี้ในแต่ละกลุ่มสาระการเรียนรู้ต่าง ๆ ยังส่งเสริมให้นักเรียนเข้าแข่งขันเพื่อหาประสบการณ์ตรงจากภายนอกทำให้นักเรียนได้รู้จักตนเองและสามารถเลือกแนวทางการดำเนินชีวิตของตนเองในอนาคตได้

ลงชื่อ.....ชวิต...นาทบรรลือ.....ผู้รายงาน

(นายชวิต นาทบรรลือ)

ตำแหน่ง ครู โรงเรียนบ้านส้มป่อย